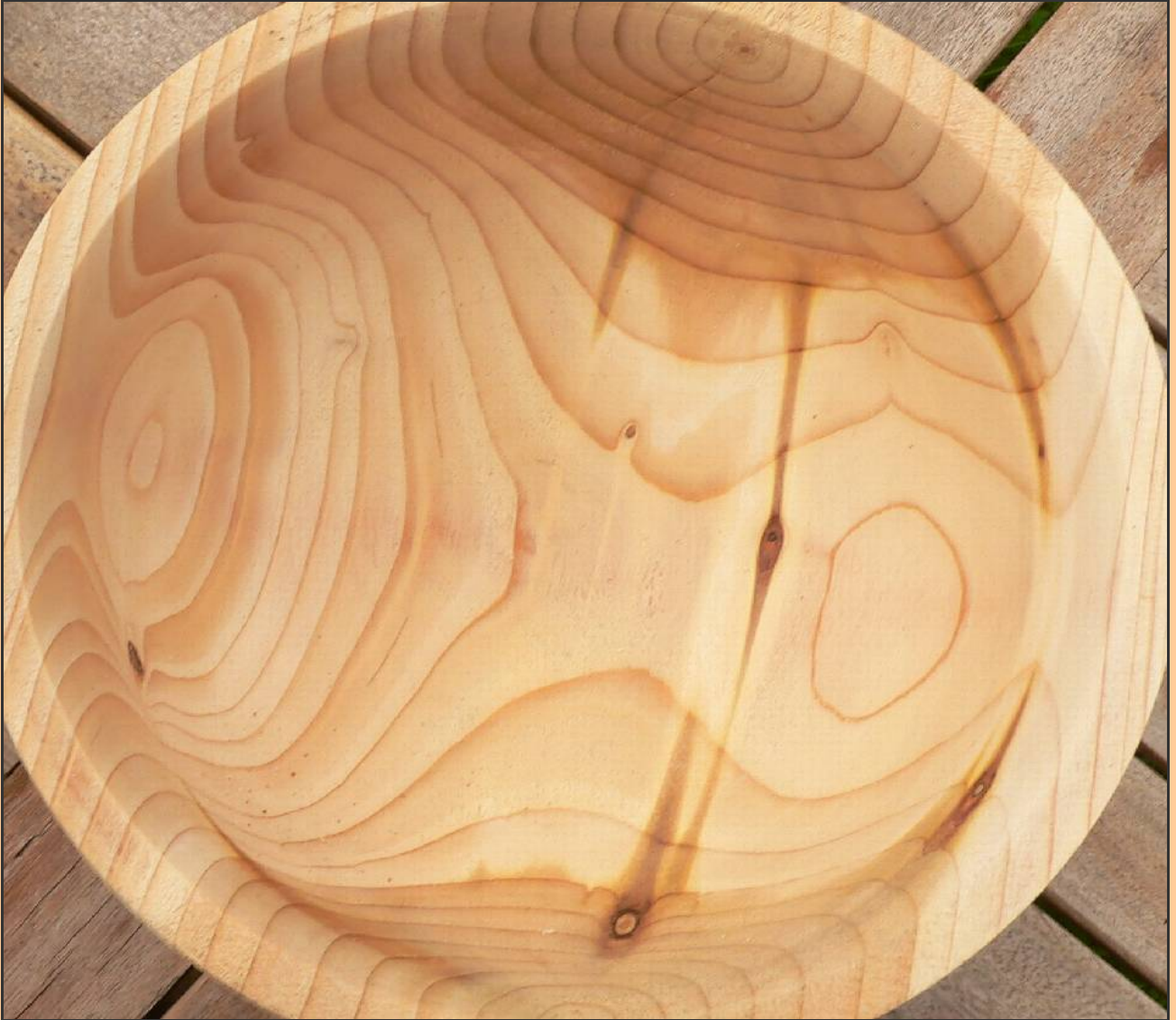


Tournage d'un bois de Cèdre



Les différentes étapes du débit après abattage et la vision du cœur de l'arbre



Calage et coupe d'une hauteur de coupe 28 cm .
Prise en charge d'un billot de cèdre pour une coupe longitudinale ,
Celle-ci offrira du bois de fil pour un tournage en l'air.



Un méplat est coupé dans l'écorce ce qui donne une stabilité sur la table.



Denture fine de lame avec une vitesse d'avancement de 12 cm/minute.



Séparation à cœur, le fil est droit.



Traçage des diagonales pour le centrage d'un cercle donnant le gabarit de tournage.



Le cercle est hors- champ et se trouve dans l'écorce si l'on utilise le centrage des diagonales. Il est nécessaire de faire un décalage radial.



Rognage des angles pour l'équilibrage. Fin des opérations sur la scie à ruban.



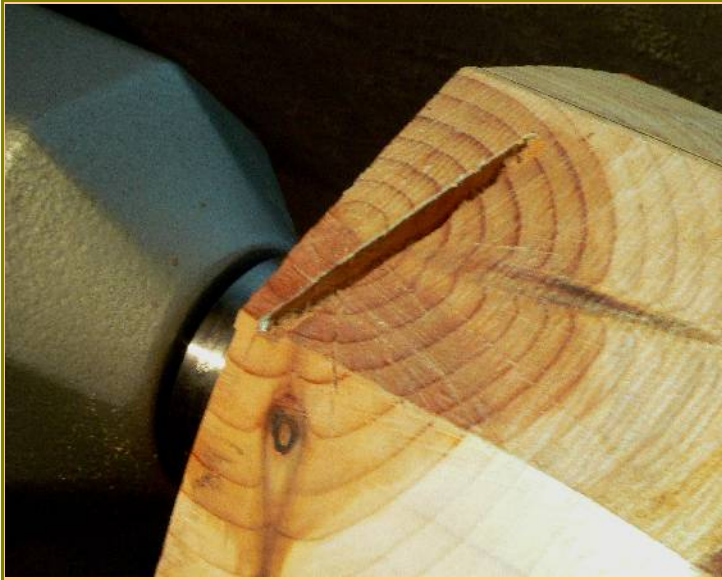
Début du tournage présentation sur le tour.



Installation d'un anneau lapidaire.



Lancement à vitesse de 250 tours.



Repérage d'un coup de scie à chaîne donné lors de l'abattage.
C'est pour la gouge à plus tard... Et pour le diamètre final qui est diminué!



Le bédane rentre dedans ,c'est parti. Calibrage et analyse des cœurs dégagés; conservation et choix esthétiques.



Observation du cercle de traçage et de la coupe de calibrage décalage et rognage de l'écorce .
Le bois de cèdre est sans aubier.



Ébauche du talon de reprise pour l'inversion avant creusage.



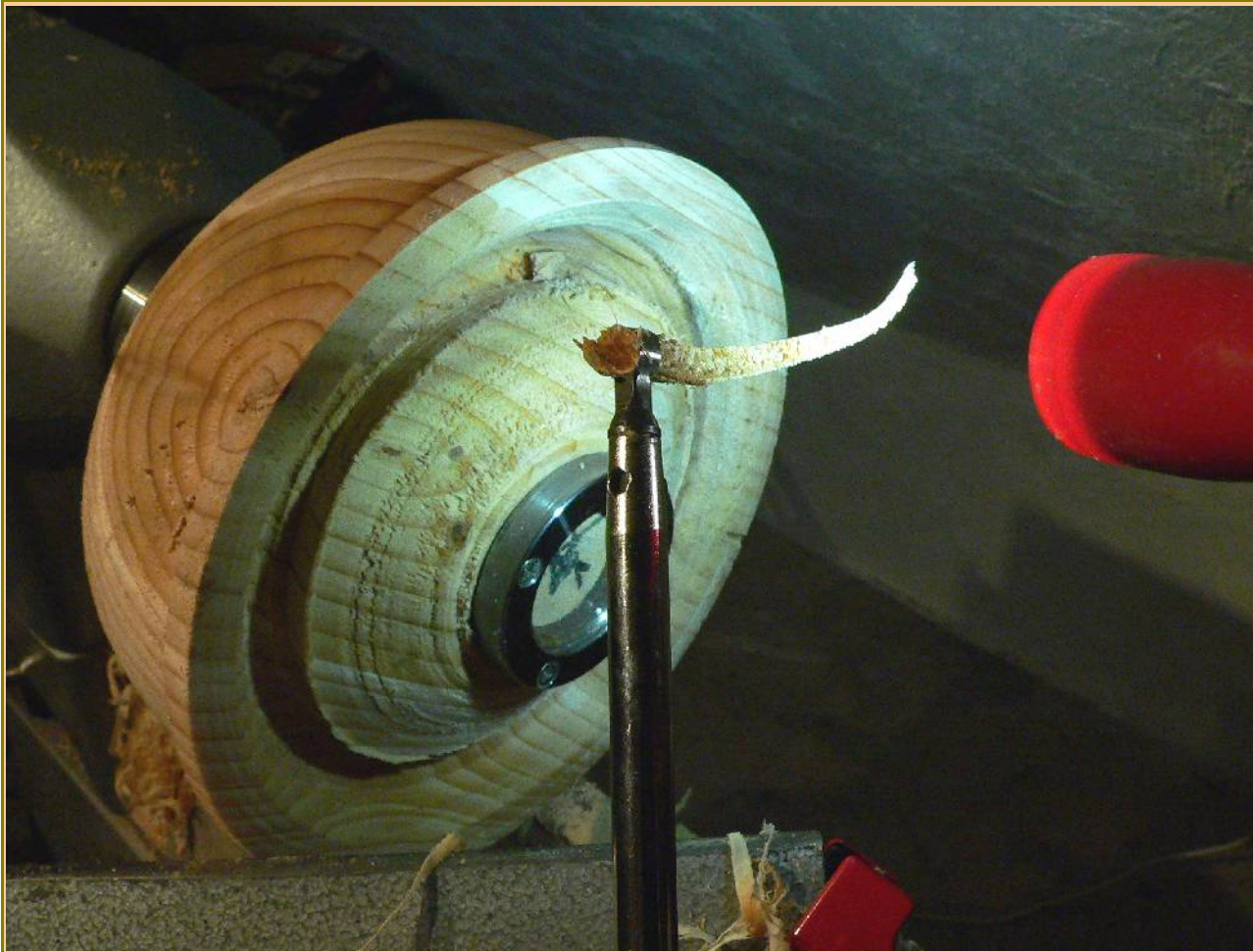
Prise de cotes de la capacité du mandrin pour façonnage d'un talon de reprise.



Report sur la face du talon avant son creusage.
Le fond accepte les mâchoires du mandrin en extension.



Avant l'inversion cette partie va faire l'objet du creusage.
Un ébauchage du rebord est profilé.



Le mandrin se charge maintenant du talon.

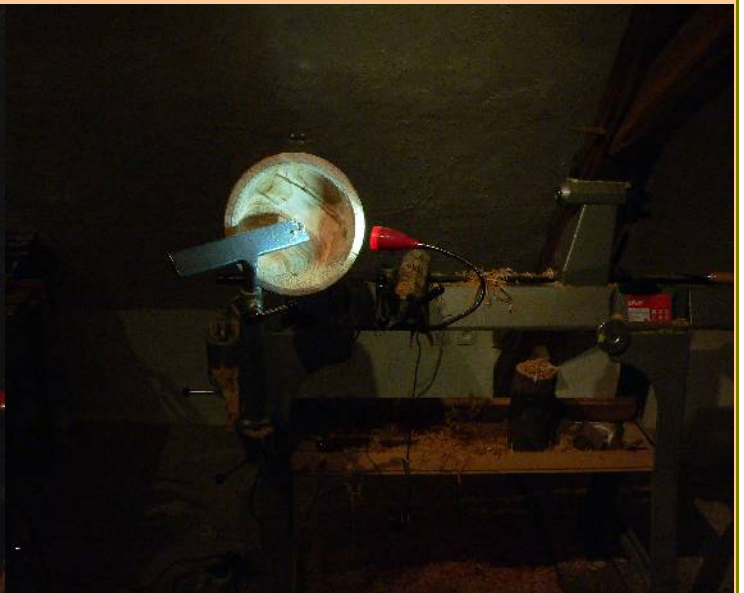
Le «Termite» Marque Oneway attaque l'autre ,face large et épais!

Nota: c'est ici que le cœur du tourneur parle ,soit l'on épargne la matière avec une gouge en biais, où l'on utilise le «bowl saver».

Pour ma part c'est l'option creusage, je pense que outre l'action physique engagée et la concentration cette étape me donne mortelle impression de vider du poisson ! Triste sort que de voir à cœur ouvert ! Le seul instant d'ivresse éphémère, parfois assez long est l'arôme du cœur qui envahissait l'atelier.

Le vide du tourneur n'est pas celui du potier de terre!

La platine lapidaire encore en place est ensuite démontée.



L'éclairage mobile est le bienvenu.



Le creusage est terminé, deux traits au grain d'orge et un rapide ponçage.



A l'état brut ,encore dans son jus!



<http://jean-marie.berard.pagesperso-orange.fr/actualites.htm>

-
sandstormonpottery@orange.fr

TEKNATOOL DVR XP NOVA

jmberard@wanadoo.fr